

Observatoire prospectif des transformations territoriales  
**« Quels territoires face au vieillissement demain ? »**  
**30 janvier 2018**

L'atelier prospectif s'est organisé à partir d'une présentation de Futuribles et d'Alain Parant, démographe, ancien chercheur à l'INED. Les supports de présentation sont joints à ce document.

La bibliographie des documents utilisés pour l'atelier se trouve à la fin du document.

***Les principes des ateliers Vigie Territoires***

L'Observatoire prospectif des transformations territoriales s'organise sous la forme d'ateliers portant sur une transformation majeure et les impacts possibles sur les territoires. Ces ateliers permettent de faire le lien entre les transformations de l'environnement et les stratégies des territoires.

L'atelier a été structuré en trois parties.

- Une première partie destinée à présenter la « toile de fond », c'est à dire les éléments de l'environnement global dans lequel les territoires vont évoluer et qu'il est important de prendre en compte lorsqu'on traite du sujet du vieillissement.
- Une deuxième partie avec l'intervention d'Alain Parant, démographe (conseiller scientifique de Futuribles, et ancien chercheur à l'INED) pour dresser un panorama général du phénomène de vieillissement.
- Une dernière partie a été consacrée à la présentation de leviers d'actions pour les territoires avec une discussion collective des participants.

L'objectif de l'atelier était de parvenir à esquisser une réponse aux questions suivantes :

- Comment un territoire peut-il s'adapter à l'enjeu du vieillissement ?
- Sur quels leviers peut-on agir pour répondre de façon systémique à l'enjeu du vieillissement ? (économie, aménagement, solidarités, numérique...).

Répondre à ces questions renvoie à deux types de politiques publiques différentes :

- Des politiques d'attractivité pour accueillir des jeunes actifs et parvenir ainsi à atténuer le vieillissement sur le territoire. Ces politiques relèvent du développement économique, de l'accueil de nouvelles populations mais

également de la façon dont un territoire va pouvoir se positionner par rapport aux autres et ainsi tenter de faire venir sur son territoire des actifs.

- Des politiques destinées aux personnes résidant sur le territoire. Cela relève davantage de l'aménagement du territoire avec la possibilité pour les individus de pouvoir vivre plus facilement sur le territoire, notamment pour les personnes âgées.

Cet atelier s'est attaché à aborder **cette deuxième dimension des politiques publiques**, en s'intéressant aux leviers disponibles par les collectivités en termes d'aménagement du territoire (espace public, mobilité, habitat) mais également de mesures d'accompagnement (solidarités intergénérationnelles et services à la personne) pour les personnes présentes sur le territoire. L'aménagement du territoire peut être à ce titre une réponse à l'enjeu du vieillissement et un levier majeur de changement.

### ***Relevé synthétique des échanges lors de l'atelier :***

Un des points importants à retenir est la nécessité de prendre en compte **l'ampleur et l'intensité territoriale du vieillissement** de la population. Cela nécessite de s'intéresser aux différentes problématiques du vieillissement au regard des localisations géographiques selon que l'on vit en centre-ville, en banlieue, dans le périurbain ou en milieu rural (rajeunissement des centres villes / vieillissement du périurbain).

Le vieillissement ne va pas toucher les territoires de manière uniforme :

- Les territoires de faible densité, dont la population est déjà âgée, vont devoir faire face à l'enjeu de l'isolement.
- Les territoires périurbains où le vieillissement va être fortement marqué dans les prochaines années vont faire face au problème de l'accessibilité et de la proximité des services, dans un contexte de dépendance à la voiture individuelle.
- Les territoires littoraux, où la population est déjà vieille et où le nombre de personnes âgées va continuer à augmenter, devront être en capacité de répondre à ces migrations internes et adapter leurs infrastructures, notamment de santé (enjeu de la dépendance).

Chaque territoire va ainsi être touché par le vieillissement, mais avec des enjeux différents.

## Des réponses face aux besoins liés au vieillissement déjà présentes....

Actuellement, des solutions voient le jour dans différents domaines, avec le numérique comme levier majeur d'innovation.

### ▪ Dans le domaine du logement

L'adaptation des logements constitue un levier important car une majorité des français souhaite pouvoir vieillir chez eux mais seulement 6% des logements sont adaptés aujourd'hui. Les solutions simples mais également des solutions davantage liées au numérique permettent ainsi le **maintien de l'autonomie et l'amélioration de la sécurité du domicile (solutions domotiques)**.

Par ailleurs, des **innovations sociales en matière d'habitat intermédiaire** (entre domicile et établissement d'accueil - type résidences autonomes, MARPA, PUV, ou EHPAD) voient le jour. Bien que dispersées et non soumises à réglementation, elles répondent à des aspirations nouvelles de vieillissement à domicile.

- le bégainage, les maisons ou domiciles partagés (ex : maison partagée dans le Tarn en 2008 en lien avec un EHPAD, soutenue par les pouvoirs publics) ;
- les résidences intergénérationnelles et résidences seniors (ex : Le Kanata, Liffre 2011, locatif social, en lien avec le CCAS et la commune) ;
- l'habitat participatif (ex : maison des Babayagas à Montreuil 2013) ;
- les colocations intergénérationnelles.

### ▪ Dans le domaine de l'aménagement de l'espace public

Selon le Laboratoire de la Mobilité inclusive, après 75 ans, le « rayon de vie » des aînés se trouve réduit de manière significative puisque de 17 km parcourus par jour, il passe à 8 km, augmentant en ce sens les risques d'isolement. Cela engendre un **enjeu de proximité et de micro-adaptation pour les personnes âgées et une réflexion globale sur la densité des villes** (des villes compactes afin de rendre accessible les services aux personnes âgées).

Le volet information est également important : **rendre visibles les lieux accessibles et informer les usagers** (via un meilleur système d'information numérique).

### ▪ Dans le domaine de la santé

Plusieurs solutions apparaissent prometteuses, portées notamment par les progrès de l'intelligence artificielle. Des **dispositifs d'accompagnement**, sous la forme de robot assistant, pourraient à terme répondre à la demande dans le domaine de la santé. La médecine connectée peut également être une solution pour les territoires peu accessibles ou peu pourvus en infrastructures médicales.

Cependant, ces nouvelles technologies ne remplaceront jamais la présence humaine. Leur distribution représente également un frein à leur développement et **l'acceptabilité sociale** de ces dispositifs d'accompagnement auprès des personnes âgées mais également de leurs familles est un sujet crucial.

- **Dans le domaine de la mobilité**

La mobilité joue un rôle majeur dans les modes de vie et les aînés d'aujourd'hui se déplacent davantage que ceux des générations précédentes. Des évolutions comme le transport à la demande ou les nouvelles pratiques comme le co-voiturage pourraient constituer des réponses à destination de ces populations.

Par ailleurs, la mobilité pose à la fois la question de l'**organisation des territoires existants** où de nombreuses personnes voudront terminer leurs jours, mais également de la **localisation des nouveaux projets résidentiels**.

**...mais qui demandent des changements de pratiques et de mise en œuvre**

Afin de répondre de manière plus pertinente aux enjeux du vieillissement, plusieurs éléments ont été soulevés lors de la discussion. Les leviers (mobilité, logement, espace public...) ne doivent pas être appréhendés de manière isolée mais bien en relation les uns avec les autres afin de répondre globalement à l'enjeu du vieillissement.

- Globalement un **changement de regard et de pratiques** concernant la vieillesse est à envisager

Le poids des mentalités et l'inertie des mentalités est forte : **le regard porté sur la vieillesse**, les espaces de représentation nécessitent d'être changés – notamment en relation avec les changements de mode de vie des seniors. Actifs et personnes âgées doivent pouvoir concilier des temps de vie différents (un temps de vie davantage caractérisé par la lenteur pour les personnes âgées).

La question des mentalités renvoie également à la prise en compte des différences de capacités des personnes âgées (question en lien avec de l'espérance de vie en bonne santé).

- **La relation aidants/aidés et les professionnels médicaux**

La **relation aidants/aidés** va être amenée à évoluer. Aujourd'hui les aidants sont constitués pour une majeure partie par les enfants des aînés (dont le profil est surtout féminin). Ceci implique de se questionner sur la solvabilité à la fois des aînés et des générations suivantes, en lien notamment avec l'altération du modèle familial (les individus ne vivent pas nécessairement à proximité de leurs parents et les temps consacrés au transports s'allongent, les temps disponibles pour s'occuper des aînés se réduisent mécaniquement).

Un changement doit également se faire **au niveau des professionnels de santé** et notamment de la valorisation et de la formation des métiers de services à la personne. Les aspirations des médecins doivent être également prises en compte lors de l'implantation d'offre de soin dans les territoires ruraux.

- La question de l'**échelle de traitement de l'enjeu du vieillissement et de la coordination des acteurs**

Les politiques doivent pouvoir répondre à un **enjeu de transversalité**. Pour cela un dialogue entre les différents acteurs est requis, malgré un contexte actuel davantage orienté vers une réduction des temps d'animation. Il s'agit de gérer la complexité des différents dispositifs.

Plusieurs questions ont été soulevées :

- Est-ce l'intercommunalité le meilleur échelon pour traiter de ces sujets ?
- Comment orienter les schémas d'aménagement afin qu'ils intègrent de manière transversale la question du vieillissement ?

De plus, l'**expérimentation** de nouvelles solutions pourrait être favorisée et surtout simplifiée.

- Les **leviers d'actions** à mobiliser pour répondre à cet enjeu à un niveau plus local sont à appréhender davantage en termes de **parcours de vie des individus**.

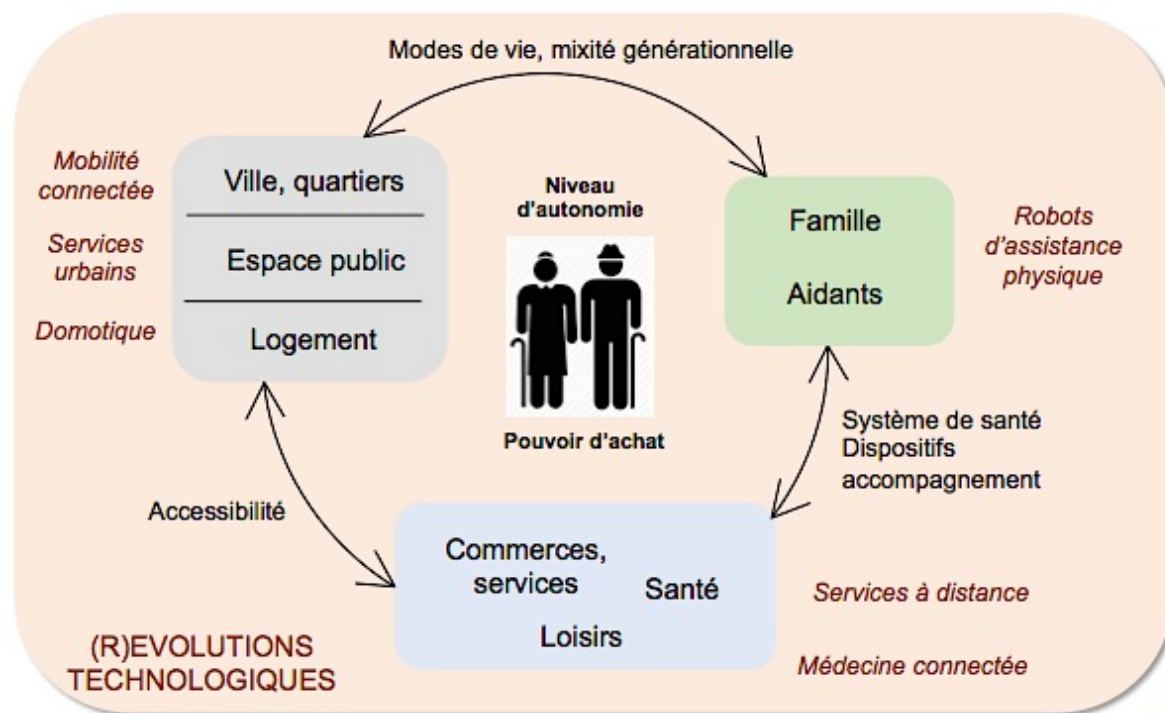
Les changements de **mode de vie** des personnes âgées sont à prendre compte et à intégrer dans le cadre de **trajectoire de vie**. Raisonner en termes de trajectoire de vie permet d'intégrer plusieurs dimensions comme le travail, le logement, la mobilité (quotidienne et résidentielle). C'est l'évolution des besoins aux différents âges de la vie qu'il est nécessaire d'intégrer à la réflexion car des évolutions dans un domaine auront nécessairement des répercussions multiples.

Plusieurs points ont été évoqués lors du débat :

- Les **formes de travail** des plus âgées seront amenées à évoluer ; les conditions de travail des personnes dont l'âge légal de retraite pourrait avoisiner les 68 ans seront à aménager. Faire évoluer les formes de travail pour les personnes âgées pourrait probablement avoir des conséquences sur les trajets domicile / travail par exemple.
- **Le choix du logement** et la pertinence du modèle de propriété jusqu'au grand âge est à interroger : de nouvelles formes d'habitat sont à inventer, par exemple sous la forme de viager, avec comme principal avantage une **meilleure adéquation entre la taille des logements, leurs caractéristiques et les besoins des habitants**. De potentielles innovations sont à rechercher dans le domaine du logement, en lien notamment avec les bailleurs sociaux. Il s'agit ainsi de repenser le parcours résidentiel des personnes âgées, en insistant sur la notion de proximité mais également en évitant toute forme de spécialisation de l'espace public.
- La difficulté de mettre en place des services de manière homogène sur le territoire amène à envisager la mise en place de **services mobiles** pour répondre à l'enjeu de proximité.

Ainsi, la notion de territoire de vie pour les personnes âgées implique de s'interroger **sur le degré d'adaptation du territoire** pour ces populations : l'armature urbaine et commerciale, les transports et les services répondent-ils ou non à la notion de proximité et d'accessibilité ?

L'ensemble de ces questions peut être appréhendé à travers le **schéma ci-dessous**.



Deux aspects majeurs sont à prendre en compte, le niveau d'autonomie des personnes âgées (niveau de dépendance) et le pouvoir d'achat. La **baisse du pouvoir d'achat** déjà enclenchée des aînés pose la question de la **capacité des individus à demeurer sur un territoire** dans un contexte de renchérissement des loyers et du coût de la vie.

L'ensemble de ces évolutions s'inscrit dans un contexte d'évolutions technologiques, où le numérique peut jouer un rôle majeur dans l'émergence de solutions innovantes.

L'aménagement du territoire (espace public, logement, mobilité...) est ainsi fortement lié à l'accessibilité de l'ensemble des services (commerce, loisirs, santé) mais impacte également les modes de vie et les interactions entre habitants, facilitant ainsi la mixité générationnelle. Les relations aidants/aidés sont également à prendre en compte pour appréhender le vieillissement, notamment à travers des solutions innovantes qui peuvent venir soulager une partie des familles.

A travers ce schéma, c'est ainsi l'idée du **parcours de vie** qui transparait. Raisonner de manière globale et systémique permet de **mettre en évidence les liens et l'ensemble des leviers disponibles** pour appréhender l'enjeu du vieillissement pour les collectivités.

## **BIBLIOGRAPHIE**

- Le vieillissement de la population et ses enjeux – Fiches d'analyse de l'Observatoire des Territoires – 2017
- Vieillissement de la population : quatre type de dynamique territoriale – Gérard-François Dumont – 2017
- Les territoires du vieillissement – Vincent Caradec, Aline Chamahian, Patrik Marier et Anne-Marie Séguin – Lien Social et Politiques – 2017
- L'action des bourgs face à l'enjeu du vieillissement de la population – CGET – avril 2017
- Adapter les villes au vieillissement, enjeux d'aménagement et de gouvernance – Centre d'analyse stratégique (CAS)